

三星手机修改串号软件介绍和 D608 手机串号实用教程

目前三星手机修改串号软件数量较多，但实用和操作准确方便的却较少，笔者经过对多种此类软件的使用比较后，特别推荐 CellSmith 公司开发的三星手机 Sunday Unlock Software 060701 (SUS Public 06070 版) 刷机/改串软件，该软件简单实用，但功能强大，可以覆盖三星手机四大系列绝大多数牌号的串号和刷机需求。由于笔者水平有限和时间原因，本教程仅对三星 D608 手机的修改串号操作进行介绍和演示，但其内容对其它牌号的手机也有指导作用。

修改串号的作用

串号，也叫电子串号，英文缩写为 IMEI 码，是国际移动装备标识码，由 15 位数字组成的，相当于手机的身份证，一机一号。(详细内容请参考 2004 年 05 月 31 日明慧网《手机串号修改》一文。同修在用手机讲真相时，如果仅更换 SIM 卡，邪恶仍能通过手机串号经过信号跟踪找到发信息者。因此，就必须更改串号彻底杜绝邪恶跟踪。一般说，更改了串号的手机，就相当是一部新手机了，加上时常更换 SIM 卡，发完信息及时卸下电池等措施，从技术角度讲，邪恶就无计可施了。当然，正念正行才是大法弟子的根本保证。但充分利用技术也是大法赋予弟子们智慧的表现。

修改串号需具备硬件条件

1. 一台可以在该软件中进行修改串号的三星手机 (型号可在该软件中对照查询)
2. 一条刷机、修改串号的数据线，(注意不是买手机时附带的原装的)

数据线) 该数据线需要另行购买, 且需要与手机型号对应, 一般在淘宝网和一些企业自有销售网站或二手手机商店可以买到。笔者用于修改 D608 的刷机、串号的数据线型号为: USB 型 SAMD500/D600 刷字线, 序号: S/N 2303076336



(图一)

3. 一台装有 WINDOWS 2000/XP 系统的电脑。

修改串号前的必要操作和条件

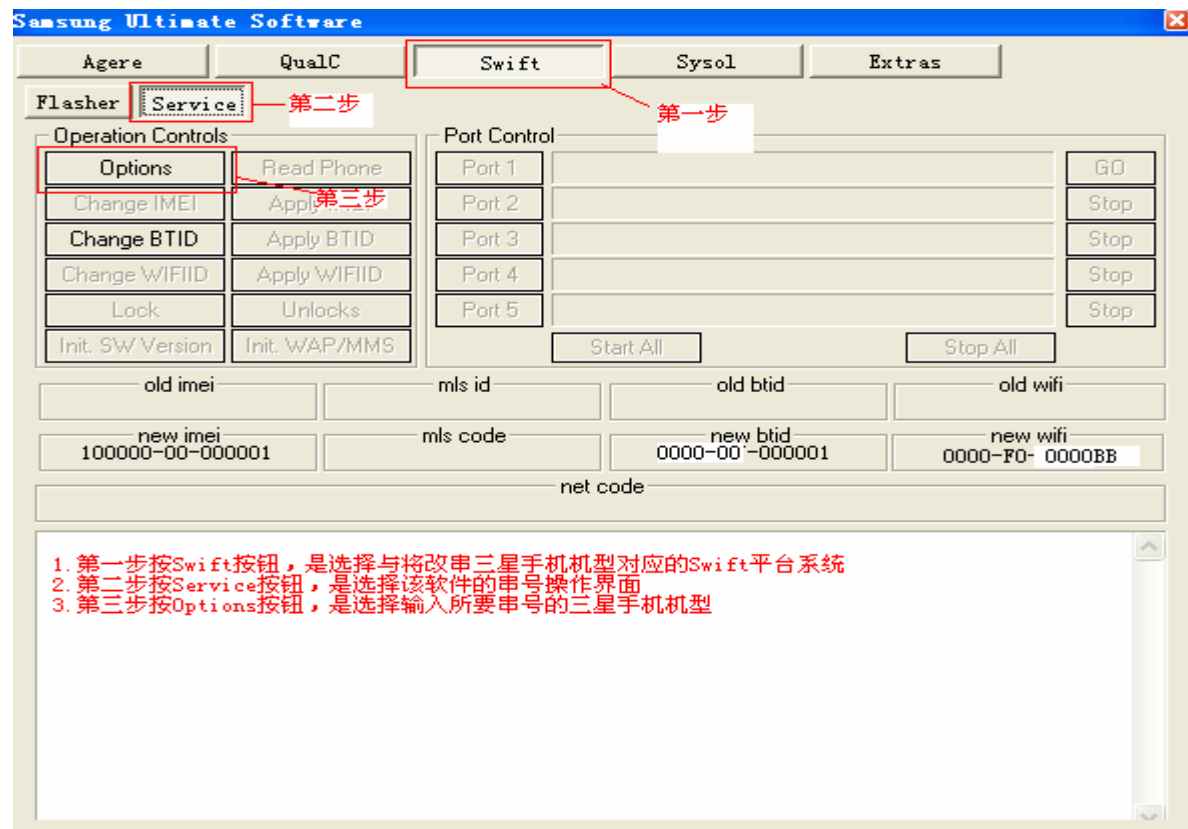
1. 安装 Sunday Unlock Software 060701 (SUS Public 06070 版) 刷机/改串软件。安装没有特别之处, 如其他软件一样。只有一点提请注意, 如果安装过程中, 软件如提示过期, 请将电脑的日期改为 2006 年 2 月 9 日软件发行日期即可。
2. 安装刷/串数据线的驱动 (购买线时, 附送驱动光盘), WINDOWS XP 系统可以自动辨识, 无需安装驱动, 安装后, 插上连线时, 在设备管

理器端口 (COM / LPT) 中, 可以查到 Prolific USB-to-Serial Bridge (COM x) 的字样, 表明刷/串数据线可以正常使用了。注意应尽量将端口 COM 的序号调整为 COM 1, 因为一般软件对 COM 1 端口进行默认, 当然, 亦可根据自己机线随机出现的端口, 在软件中调整相应端口。也就是说无论怎样, 软件和电脑、手机之间端口必须保持一致。

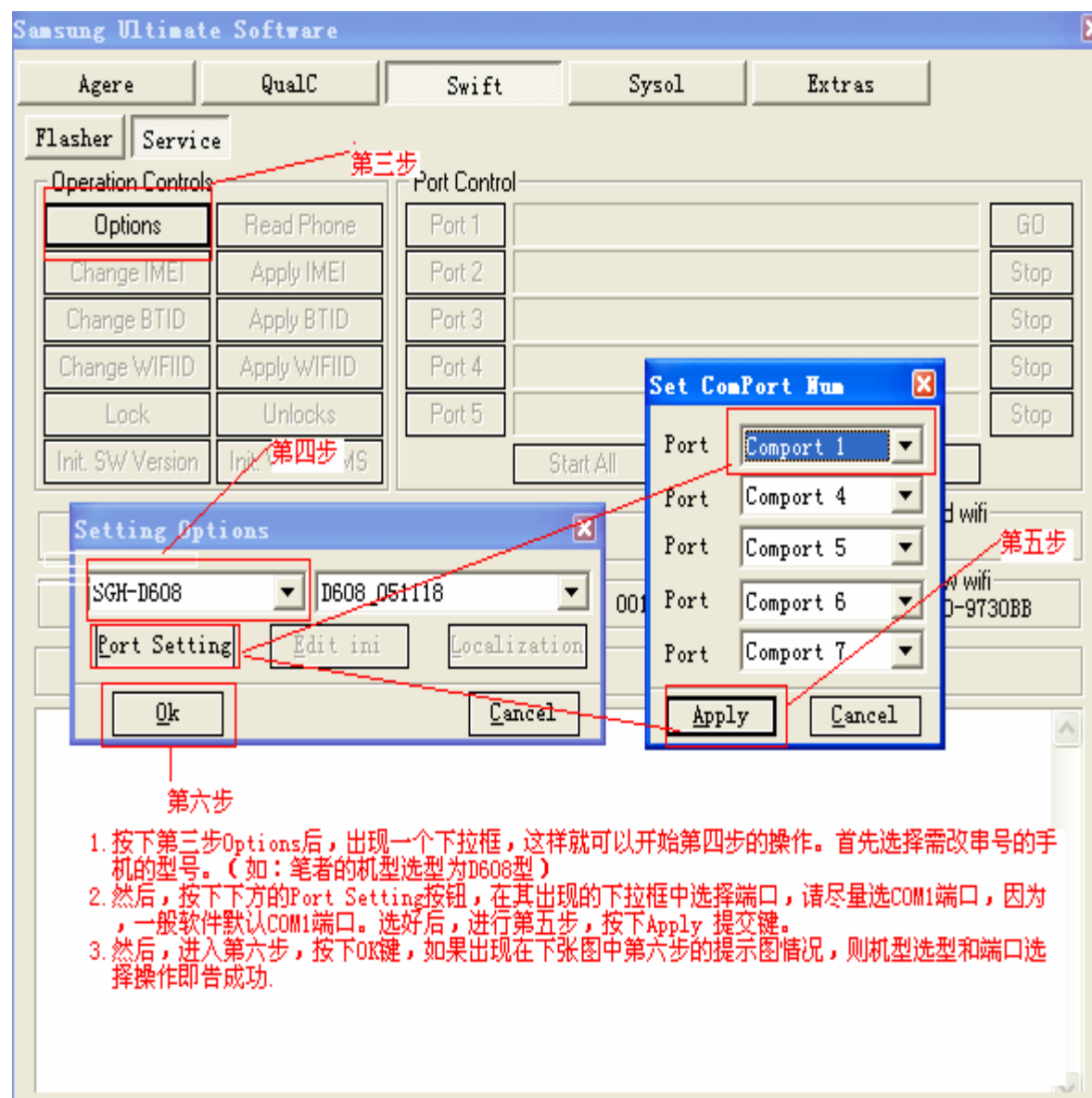
3. 修改串号前, 卸下 SIM 卡和电池, 因为修改串号时由电脑通过 USB 刷机线对手机提供电源支持, 外部电池不卸下, 修改串号操作无法进行。

4. 备份原手机串号, 也就是手机序号, 以便与新串号比对。(当然, 在手机后壳里帖有本机序号 (串号)。

四、下面通过图片教程开始修改串号的操作：

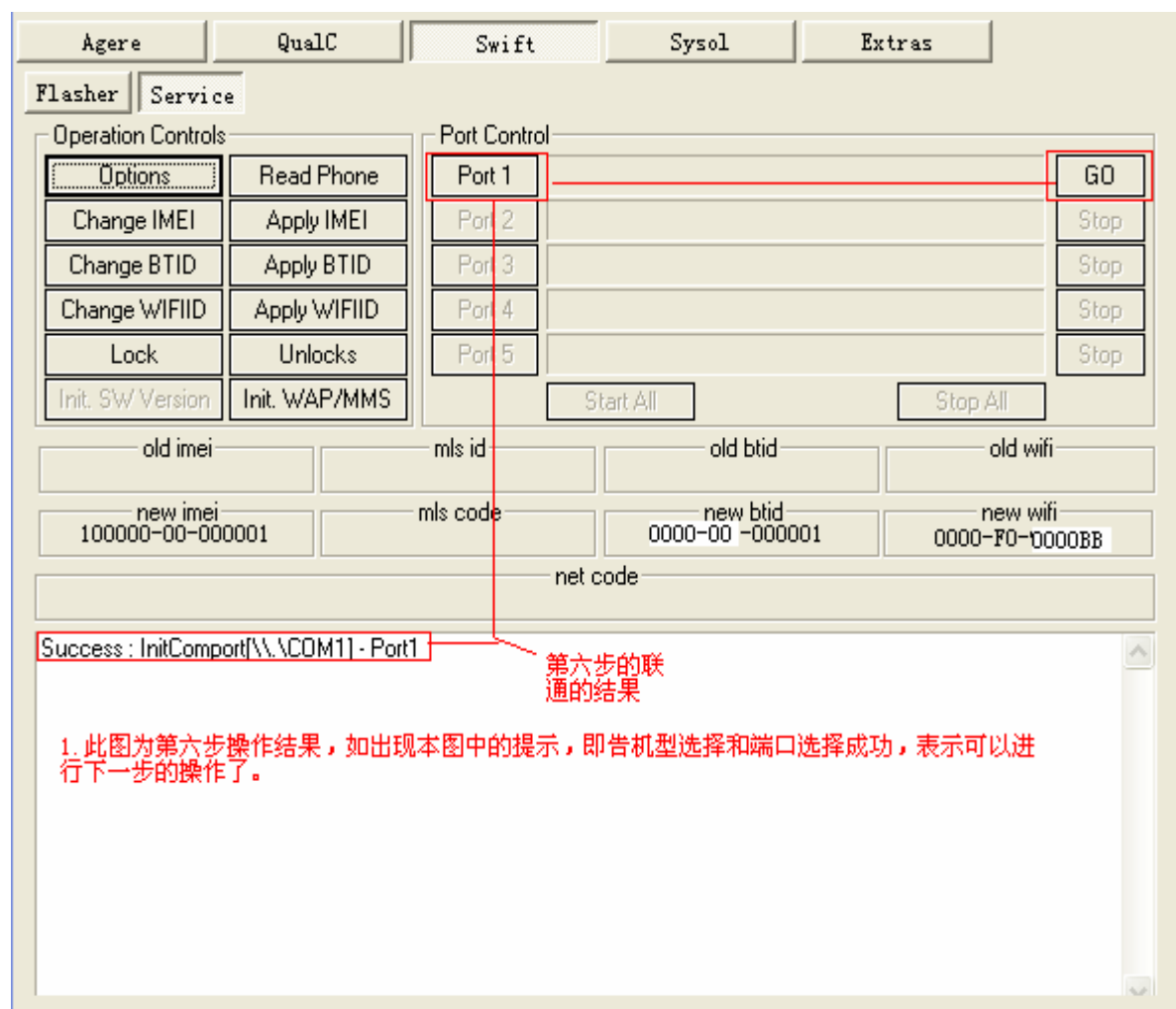


(图二)

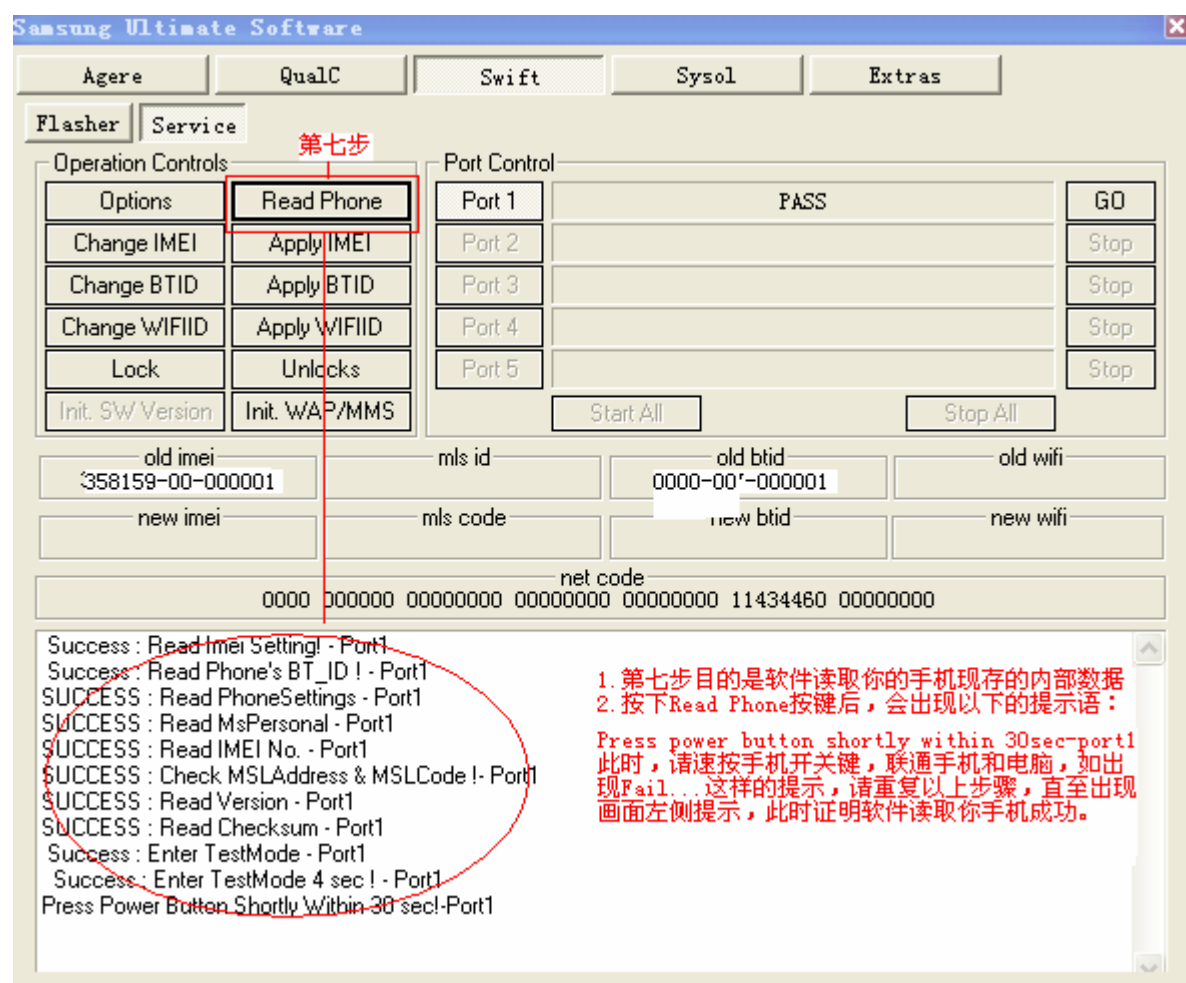


1. 按下第三步Options后，出现一个下拉框，这样就可以开始第四步的操作。首先选择需改串号的手机的型号。（如：笔者的机型选型为D608型）
2. 然后，按下下方的Port Setting按钮，在其出现的下拉框中选择端口，请尽量选COM1端口，因为，一般软件默认COM1端口。选好后，进行第五步，按下Apply 提交键。
3. 然后，进入第六步，按下OK键，如果出现在下张图中第六步的提示图情况，则机型选型和端口选择操作即告成功。

(图三)



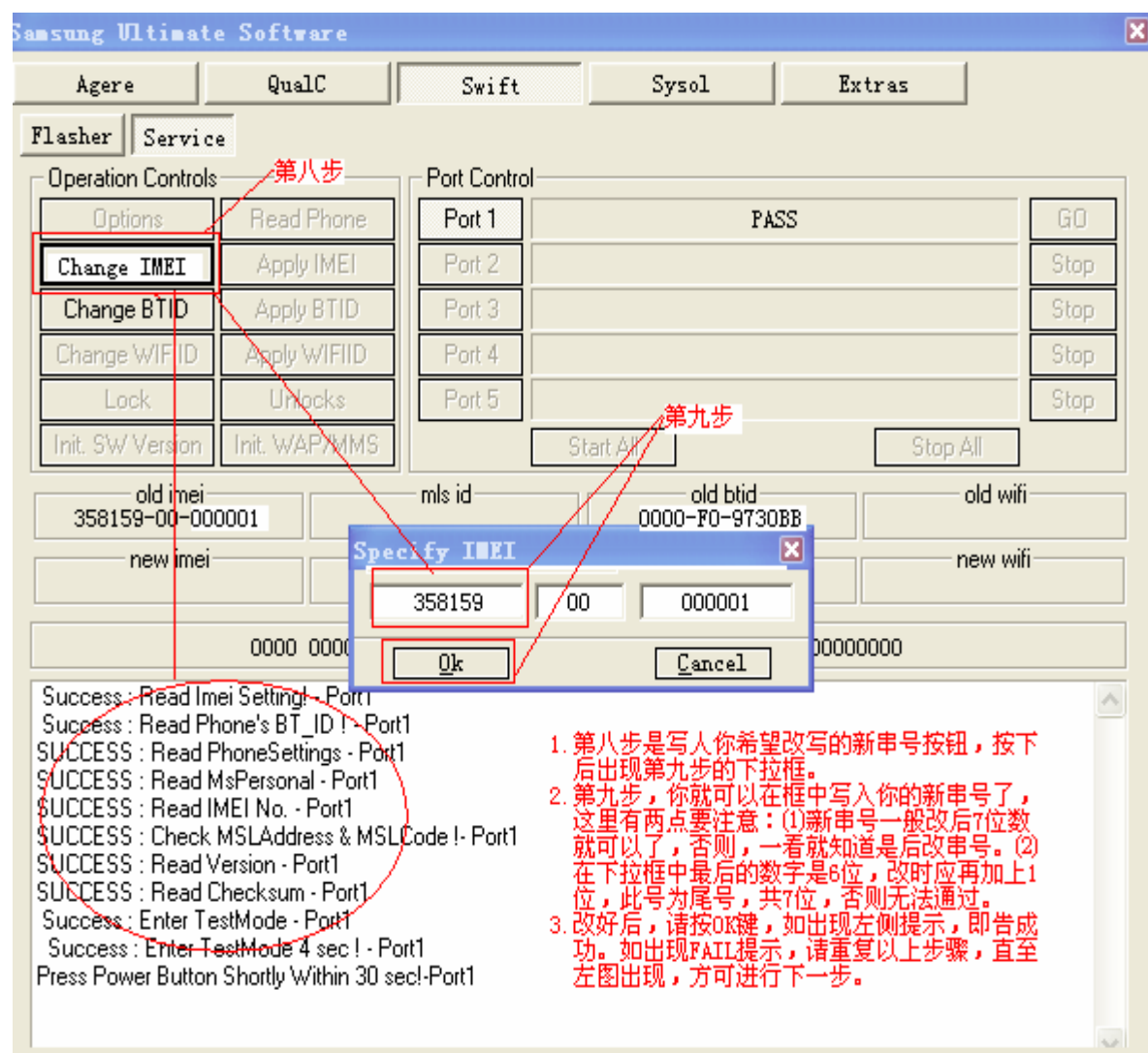
(图四)



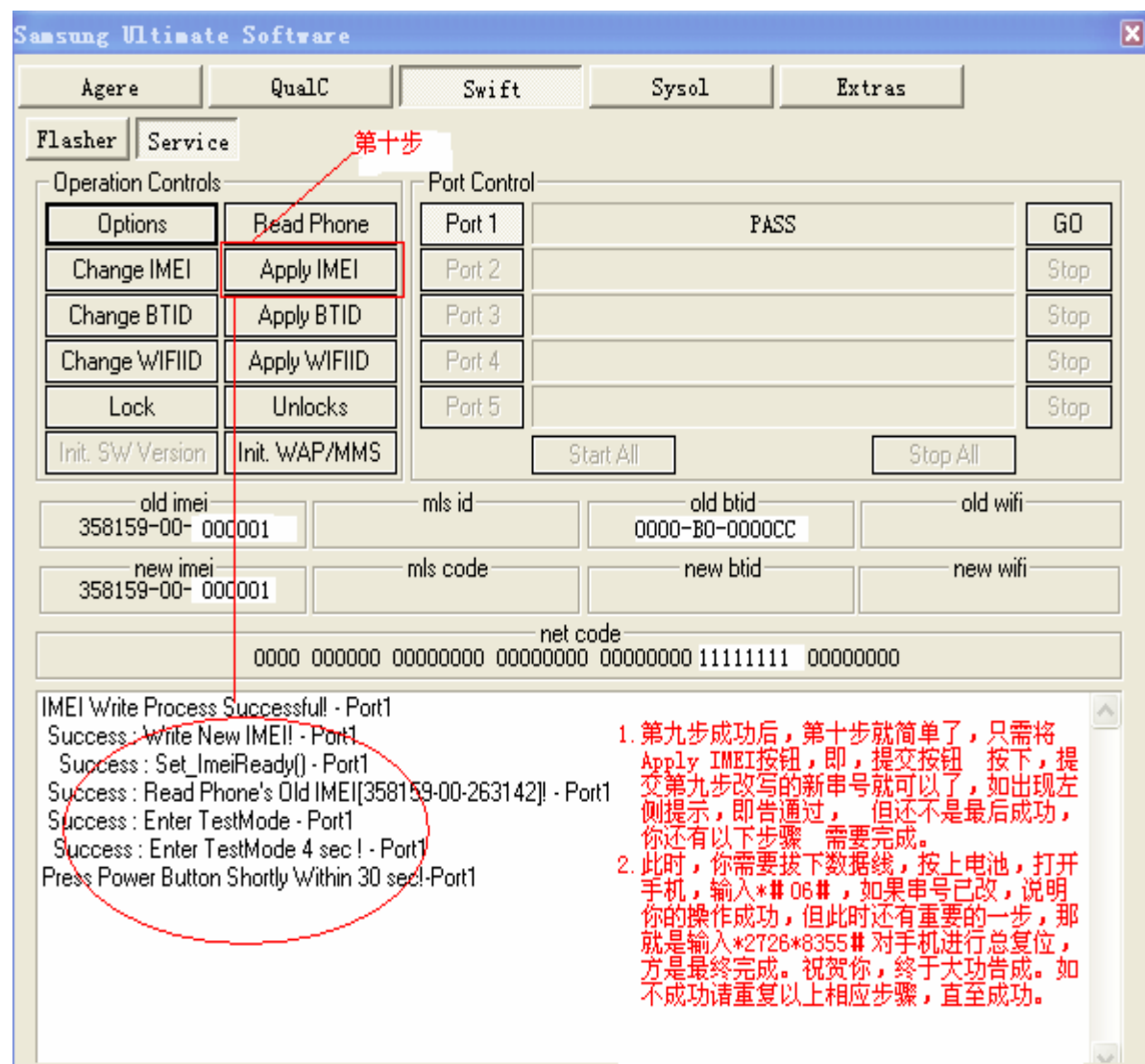
(图五)



(图六)



(图七)



(图八)

另附 D608 手机常用指令，仅供参考：

- *#06# 查看手机串号
- *#1111# 软件版本
- *#1234# 固件版本（一般我们也称这个为软件版本）
- *#2222# 硬件版本
- *#8377466# 软、硬件版本
- *#8999*8378# 测试模式
- *#4777*8665# GPRS 设定

*#8999*523# 液晶屏亮度
*#8999*377# 错误日志
*#8999*327# 只读存储器菜单
*#8999*667# 调试模式
*#92782# Wap 连接下手机型号
*#2255# 通话记录
*#232337# 蓝牙设备地址
*#5282837# Java 版本
*#3888# 蓝牙测试模式
*#536963 JAVA 下载
*#5737425# JAVA 连接模式
*#7222# GSM 运行类型
*#7252# GPRS 运行类型
*#7337# Wap 复位
*#2886# 开/关 自动应答
*#2527# GPRS 转换到 (级别 4, 8, 9, 10)
*#4263# 耳机模式 有效/无效
*#7462# SIM 卡状态
*#5376# 删除所有短信
*#6837# 官方软件版本
*#2474# 充电持续时间
*#2834# 声音通道 (耳机)
*#3282# 数据 有效/无效
*#3476# EGSM 有效/无效
*#3676# 格式化闪存自定义信息
*#4760# GSM 有效/无效
*#7326# 显示附件
*#3273# EGPRS 转换到 (级别 4, 8, 9, 10)
*2767*3855# = 手机EEPROM总复位
*2767*2878# = 手机EEPROM当前个人设置复位
*2767*927# = 手机EEPROM Wap 复位
*2767*226372# = 摄像头复位
*2767*688# 移动电视复位
*2767*86927# = 中国 WAP 自动设置
*2767*86667# = 中国 MMS 自动设置
*2767*8636245# = 中国 Email 自动设置

更多三星手机技术资讯，可提供 Google 网站进行搜索。